

## VEDLIGEHOULDELSSES- OG RENGØRINGSVEJLEDNING

### DAGLIG VEDLIGEHOULDELSE OG FJERNELSE AF ALMINDELIGE PLETTER

Som alle andre materialer til indendørs brug, skal en FENIX overflade rengøres regelmæssigt. Den kræver ikke nogen speciel vedligeholdelse, blot en fugtig klud med varmt vand eller et mildt rengøringsmiddel. Man kan bruge de fleste almindelige rengørings- eller desinfektionsmidler. Ved almindelige pletter kan man blot rengøre overfladen med varmt vand og en ikke slibende klud. Mere vanskelige pletter kan fjernes med ikke slibende rengørings- eller opløsningsmidler. Gamle, indtørrede eller fastgroede pletter fjernes med en mirakelsvamp eller en blød klud. Efter brug af et opløsningsmiddel anbefaler vi at rengøre overfladen med varmt vand og et rengøringsmiddel. Efterfølgende rengøres grundigt med rent og helst varmt vand for at fjerne rengøringsmidlet.

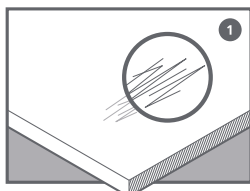
### VANSKELIGE PLETTER OG MINDRE RIDSER

FENIX overfladen har et unikt ikke-porøst yderlag, som gør at du kan holde den pæn med simpel, daglig pleje og rengøring. I tilfælde af vanskelige pletter anbefaler vi brugen af et specifikt rengøringsmiddel (se tabellen på næste side) for at fjerne ethvert spor af pletten. I tilfælde af mikro-ridser henvises til nedenstående VEDLIGEHOULDELSSESVEJLEDNING med illustrationer.

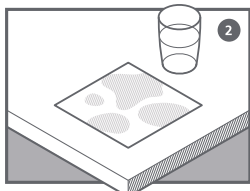
### AFVASKNING EFTER RENGØRING OG VEDLIGEHOULDELSE

Efter rengøring eller efter brug af mirakelsvamp, rengøres grundigt med rent og helst varmt vand for at fjerne eventuelle rester efter rengørings- eller opløsningsmidler eller et andet rensmiddel.

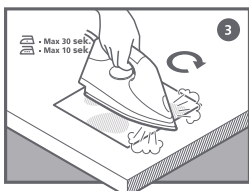
### VEDLIGEHOULDELSSESVEJLEDNING STRYGEJERN



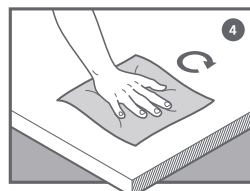
Overfladiske skader i form af mikro-ridser.



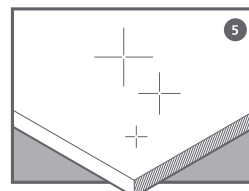
Anbring et fugtigt stykke køkkenrulle over området med mikro-ridserne.



Anbring det varme strygejern på overfladen, som skal repareres. Strygejernet må ikke holdes på overfladen i mere end 10 sekunder ad gangen.

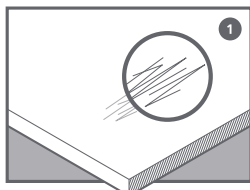


Rengør det reparerede område med lunkent vand og en mikro-fiberklud.

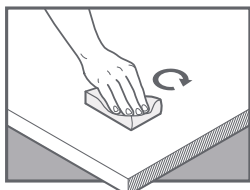


Overfladen skulle nu være repareret.

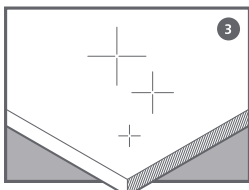
### VEDLIGEHOULDELSSESVEJLEDNING MIRAKELSVAMP



Overfladiske skader i form af mikro-ridser.



Gnid mirakelsvampen hen over området med mikro-ridserne. Svampen kan bruges både tør og let fugtig.



Overfladen skulle nu være repareret.

### NYTTIGE RÅD TIL RENGØRING

For at opnå de bedste resultater ved rengøring af FENIX, bør man følge disse råd:

- Selv om FENIX overfladen er meget modstandsdygtig, må den ikke behandles med produkter der indeholder slibemidler, groft slibende svampe eller uegnede materialer som sandpapir eller ståluld.
- Stærkt syreholdige eller alkaliske produkter skal undgås, da de kan give pletter på overfladen.
- Blegemidler eller meget klorholdige produkter skal undgås, da de kan nedbryde overfladen.
- Natriumhypoklorit kan anvendes med en koncentration under 5%, og i max 5 minutter ad gangen, og skal derefter afvaskes med en svamp eller klud.
- Brintoverilte med en koncentration under 3% skal afvaskes grundigt efterfølgende. Hvis koncentrationen er højere end 3% anbefaler vi, at kontakten med overfladen er højst 10 minutter ad gangen, og overfladen skal derefter rengøres grundigt med en ikke slibende svamp og efterfølgende grundig aftørring.
- Hvis der anvendes opløsningsmidler, skal kluden være fuldstændig ren, så der ikke efterlades pletter på FENIX overfladen. Alle pletter bør dog i de fleste tilfælde kunne fjernes ved rengøring med varmt vand og grundig aftørring.
- Anvend ikke møbelpolitur eller nogen form for voks-baserede rengøringsmidler, da de har en tendens til at danne et klistret lag på FENIX overfladen, som derefter tiltrækker og fastholder snavs.
- Brug ikke metalskrabere, jernbørster eller andre metalredskaber for at fjerne pletter, maling, gips eller andre ting fra overfladen.



KATEGORI	TYPER AF SNAVS	PLETTENS ALDER		
		HELT FRISK	RIMELIG FRISK	FASTGROET/VANSKELIG
DAGLIG SNAVS	Støv, almindeligt snavs, blandet støv og fedt	1	2	2
	Fingeraftryk, nikotinpletter, gummimærker	3	4*	4*
	Spor af og mærker efter kalk, rust	2	5	5
	Sod (sort røg)	2	2	2
MAD- OG DRIKKEVARER	Sirup, frugt- eller grøntsagsjuice	1 eller 2	2	2
	Sukkersirup, marmelade, karamel	1 eller 2	2	2
	Spiritus, mælk, te, kaffe, vin, øl	1 eller 2	2	2
	Animalske og vegetabiliske fedstoffer og olier	3	4*	4*
	Saucer, æg	3	4*	4*
	Gelatine, organisk affald, arabisk gummi	2	2	2
RENGØRINGS- OG PUDSEMIDLER	Rengøringsmidler, sæbe	1 eller 2	2	2
	Møbel- eller gulvpolish	3	3	4**
	Skosvæarte	3	3	4**
FARVER OG BLÆK	Blyantsmærker og kridt	1	2	2
	Kuglepen og tudser, tjære	4**	4**	4**
	Syntetisk oliemaling	9+10	10	10
	Vandbaseret maling, farver og lim opløseligt i vand eller vandige dispersioner (vegetabilisk og vinyl)	2	2	2
	Graffiti, spraymaling, maling, etc.	9+12	12	12
KOSMETIK	Læbestift	3	3	4**
	Hårlak, foundation, ansigtspudder	4**	4**	4**
	Neglelak	9+4**	4**	4**
OPLØSNINGS-MIDLER	Ringe, ofte som følge af brug af opløsningsmidler	4***	4***	4***
	Printerblæk	4**	4**	4**
VOKS	Lysvoks, paraffinvoks, gips-baseret voks (syning)	3	11	11
SILIKONER, HARPIKS OG LIM	Silikonkit, silikonebaserede produkter	6	6	7
	Rester af akrylklæbemiddel eller vegetabilisk gummi efter beskyttelsesfilmen er fjernet	12	12	12
	To-komponent maling, lim eller klæbestoffer	4**	4**	7
	Kunstharpiks	4**	4**	7
	Neoprenlim	9+4*	4*	4*
ORGANISKE VÆSKER	Kropsvæsker og snavs på f.eks. et hospital (celler, hud, mikroorganismer, bakterier, blod, urin)	8	8	8

## RENGØRINGSVEJLEDNING – FORKLARING

1. Brug en blød klud eller køkkenrulle – enten tør eller fugtet med vand.
2. Brug varmt vand (op til 35-40°) med sæbe eller et mildt rengøringsmiddel, som skal sidde på, indtil snavset begynder at løsne sig.
3. Brug først en tør, blød klud eller køkkenrulle. Derefter bruges varmt vand (op til 35-40°) med sæbe eller et mildt rengøringsmiddel, som skal sidde på, indtil snavset begynder at løsne sig.
- 4.\* Brug et specifikt opløsningsmiddel\*. Derefter bruges varmt vand (op til 35-40°) med sæbe eller et mildt rengøringsmiddel, som skal sidde på, indtil snavset begynder at løsne sig.
- 4.\*\* Brug et specifikt opløsningsmiddel\*\*. Derefter bruges varmt vand (op til 35-40°) med sæbe eller et mildt rengøringsmiddel, som skal sidde på, indtil snavset begynder at løsne sig.
- 4.\*\*\* Brug et specifikt opløsningsmiddel\*\*\*. Derefter bruges varmt vand (op til 35-40°) med sæbe eller et mildt rengøringsmiddel, som skal sidde på, indtil snavset begynder at løsne sig.
5. Brug et rengøringsmiddel som indeholder eddikesyre eller citronsyre i en koncentration op til 10%. Rens efterfølgende med masser af varmt vand. Hvis der anvendes afkalkningsmidler, skal der renses af omgående.
6. Fjern så meget af materialet som muligt med vand eller et egnet opløsningsmiddel, inden pletten får lov at sætte sig. Følg materialets produktanvisning eller kontakt leverandøren for yderligere detaljer. Til silikone anvendes et egnet opløsningsmiddel.
7. Hvis pletten er tørret ind, kan man forsøge at gnubbe det med en tør klud, og at bruge en spatel af træ eller blødt plast (f.eks. nylon) for at skrabe det væk uden at lave slidmærker eller ridser.
8. Brug varmt vand (op til 35-40°) med sæbe eller et mildt rengøringsmiddel, som skal sidde på, indtil snavset begynder at løsne sig. Vask med et godkendt desinficerende rengøringsmiddel. Følg instruktionerne. Man kan også bruge damp til denne type snavs.
9. Brug omgående en tør blød klud eller køkkenrulle.
10. Brug trichloretylen eller nitrosolvent. Derefter bruges varmt vand (op til 35-40°) med sæbe eller et mildt rengøringsmiddel, som skal sidde på, indtil snavset begynder at løsne sig.
11. Hvis pletten er hærdet, kan man forsøge at fjerne det med tør køkkenrulle eller at bruge en spatel af træ eller blødt plast (f.eks. nylon) for at skrabe det væk uden at lave slidmærker eller ridser. Hvis det drejer sig om voks, kan man anbringe et stykke køkkenrulle over det berørte område, opvarme det med strygejern og så skrabe det bort, indtil det er helt væk.
12. Brug sprit på metaloverflader. På andre overflader brug acetone, eller hvis pletten er meget vanskelig, kommercielle opløsningsmidler til fjernelse af graffiti \*\*\*\*. Brug derefter varmt vand (op til 35-40°) med sæbe eller et mildt rengøringsmiddel, som skal sidde på, indtil snavset begynder at løsne sig.

\* Rensebenzin, terpentin, mineralisk terpentin, trichloretylen, perchloretylen, trichlorethan specielt beregnet til neoprenlim, sprit.

\*\* Acetone eller neglelakfjerner, rensebenzin, terpentin, mineralisk terpentin, trichloretylen, perchloretylen, trichlorethan specielt beregnet til neoprenlim, sprit.

\*\*\* Sprit.

\*\*\*\* Materialet, der forårsager pletten, kan nemt fjernes, hvis det er vandopløseligt, ellers anvendes et organisk opløsningsmiddel eller et specielt middel til fjernelse af graffiti.

**ANSVARSRASKRIVELSE.** Dette dokument giver generelle anbefalinger til at forbedre en kvalitativ rengøring og vedligeholdelse af produktet. Dette dokument er en generel vejledning til god praksis og udgør ikke nogen form for garanti eller dokumentation for egnethed til formålet hvad angår produkterne og metoderne beskrevet heri. Alle informationer eller produkter nævnt i dette dokument skal tjekkes og testes for egnethed af brugeren til hans eller hendes specifikke formål eller specifikke anvendelse. Det er nødvendigt at tage hensyn til lokale eller specifikke omstændigheder. Indholdet i dette dokument afspejler vores viden og erfaring på tidspunktet for udgivelsen. Den nyeste version af dette dokument erstatter alle tidligere versioner. Vi gør opmærksom på, at den nyeste version kan indeholde tekniske ændringer, som der skal tages højde for, når man anvender produkterne. Den seneste version af dette dokument kan findes på vores hjemmeside. Kunder bør altid tjekke, om der findes en opdateret udgave af dette dokument. Alle former for garanti på produkterne kan ophæves, hvis (indholdet af) den seneste version af dette dokument, som kan blive opdateret fra tid til anden, ikke følges (på fyldestgørende måde). Vi har gjort vores yderste for at sikre, at informationerne i dette dokument er så præcise som mulige, men vi kan ikke gøres ansvarlige for eventuelle forglemmelser, unøjagtigheder eller skrivefejl.